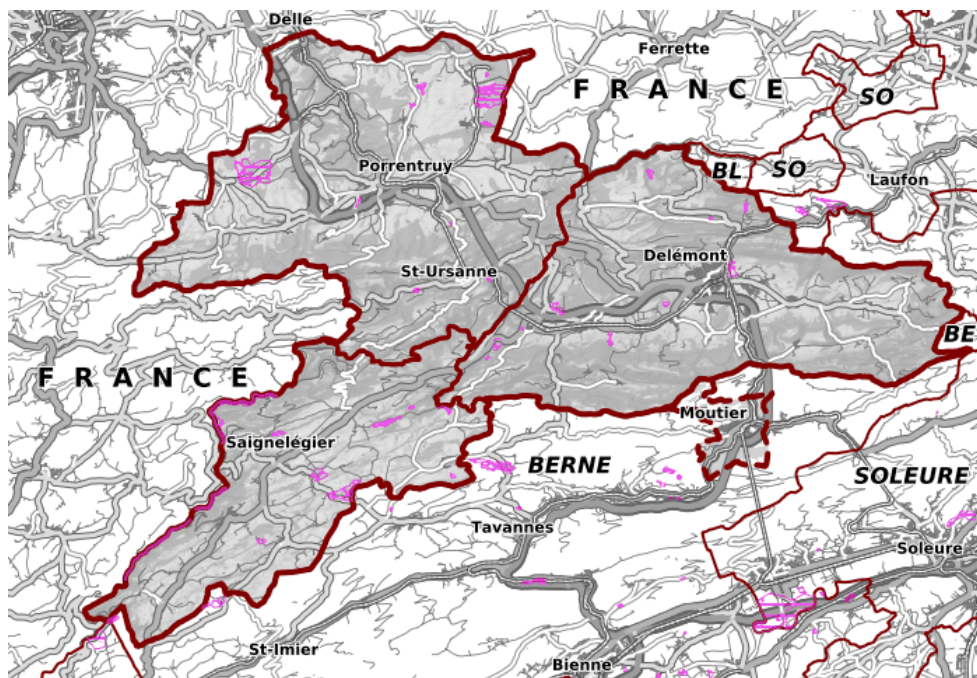


**Inventaire fédéral des sites de reproduction de batraciens d'importance nationale-Objets fixes***Identification de la donnée*

<b>Identifiant</b>	<b>OFEV_4_03</b>
<b>Date de l'extrait</b>	<b>Extrait du 23.04.2024</b>
<b>Identifiant Fédéral</b>	22.1
<b>Description du contenu des données</b>	<p>Suite à l'endiguement des cours d'eau et au drainage des milieux humides, les biotopes servant à la reproduction des batraciens ont fortement régressés tant au niveau de la quantité que de la qualité.</p> <p>En termes de surface, on évalue la perte à près de 90% au cours des cent dernières années sur le territoire national. Il en résulte que la quasi-totalité des espèces indigènes de batraciens figurent sur liste rouge et sont considérées comme menacées.</p> <p>Conformément à l'article 18a de la loi fédérale du 1er juillet 1966 sur la protection de la nature et du paysage (LPN), la Confédération a établi l'inventaire fédéral des sites de reproduction de batraciens d'importance nationale.</p> <p>Les objets qui y figurent (sélectionnés, entre autres, en fonction de la composition des espèces, de l'importance des populations et du rôle de centre de dissémination) présentent un fort potentiel pour la survie des amphibiens et doivent donc être revitalisés et entretenus de manière adéquate.</p> <p>Ces tâches sont dévolues aux cantons. Entré en vigueur en 2001 avec une première série de 701 objets, cet inventaire a été révisé en 2003, 2007 et 2017 et compte aujourd'hui plus de 900 objets.</p> <p>À l'heure actuelle, le canton du Jura compte 36 objets sur son territoire. Deux types de sites doivent être distingués :</p> <ul style="list-style-type: none"><li>- les objets fixes correspondent aux plans d'eau servant à la reproduction (étangs, mares) et aux structures naturelles attenantes dont l'emplacement est fixé ;</li><li>- les objets itinérants correspondent à des zones où l'activité humaine entraîne un remodelage constant du terrain (sites d'extraction de matière première tels que gravières ou carrières et place d'entraînement militaire). Dans ce cas, les plans d'eau favorables à la reproduction peuvent se déplacer au gré de l'exploitation du site.</li></ul> <p>Les objets fixes comprennent deux secteurs :</p> <ul style="list-style-type: none"><li>- un secteur A correspondant aux zones de reproduction proprement dites (étangs, mares, cours d'eau) ;</li></ul>

- un secteur B correspondant aux habitats terrestres et aux couloirs de migration.

## Représentation de la donnée



## Etendue géographique

Tout le canton

## Lien sur le géoportail

[https://geo.jura.ch/s/OFEV\\_4\\_03](https://geo.jura.ch/s/OFEV_4_03)

## Hyperlien sur modèle de données

[https://models.geo.admin.ch/BAFU/Amphibien\\_Laichgebiete\\_V1\\_1.ili](https://models.geo.admin.ch/BAFU/Amphibien_Laichgebiete_V1_1.ili)

## Hyperlien sur des informations supplémentaires

[https://www.bafu.admin.ch/bafu/fr/home/themes/biodiversite/info-specialistes/mesures-de-conservation-de-la-biodiversite/infrastructure-ecologique/biotopes-d\\_importance-nationale/sites-de-reproduction-de-batraciens.html](https://www.bafu.admin.ch/bafu/fr/home/themes/biodiversite/info-specialistes/mesures-de-conservation-de-la-biodiversite/infrastructure-ecologique/biotopes-d_importance-nationale/sites-de-reproduction-de-batraciens.html)

## Contact

### Gestionnaire de la donnée

Office fédéral de l'environnement  
Worblentalstrasse 68, 3063 Ittigen  
<https://www.bafu.admin.ch/bafu/fr/home.html>

### Personne de contact RCJU

Lopez Emilie, Tél. 032 420 48 00  
[emilie.lopez@jura.ch](mailto:emilie.lopez@jura.ch)

## Indice qualité

Type de données polygone

Année d'acquisition 2017

Fréquence des mises à jour Annuelle

Echelle d'utilisation 1: 5000

Précision en alt. (m) -

## Diffusion

Niveau de diffusion selon l'OGéo

A

Système de référence

GCS\_CH1903+

## Références légales fédérales

Base légale	Désignation
RS 451	Loi fédérale sur la protection de la nature et du paysage
RS 451.34	Ordonnance sur la protection des sites de reproduction de batraciens d'importance nationale

## Références légales cantonales

Base légale	Désignation
_Non documenté	Non documenté

## Téléchargement des données

> Les données fédérales sont accessibles via le géoportail de la Confédération :

<https://map.geo.admin.ch/>.

> Aide sur la procédure à suivre pour télécharger des données de compétence fédérale :

<https://geo.jura.ch/geodonnees/AideTelechargementGeodonneesFederal.pdf>.

> Les conditions d'utilisation sont les suivantes :

<https://www.geo.admin.ch/fr/geo-services-proposes/geoservices/terms-of-use.html>.

En cliquant sur le lien de téléchargement ci-après, vous vous engagez à les respecter :

<https://data.geo.admin.ch/ch.bafu.bundesinventare-amphibien>

## Informations sur les métadonnées

### Hyperlien sur les métadonnées dans geocat

<https://www.geocat.ch/geonetwork/srv/fre/catalog.search?node=srv - /metadata/1b48774e-1047-4e8f-b743-769a2b3901cb>

### Date de création

28.05.2004

### Date de mise à jour

02.10.2023

### Télégéodata

[Catalogue de données](#)

### Lien sur la fiche des métadonnées

[https://geo.jura.ch/geodonnees/fiches/Fiche\\_OFEV\\_4\\_03\\_Inventaire\\_federal\\_des\\_sites\\_de\\_reproduction\\_de\\_batrac.pdf](https://geo.jura.ch/geodonnees/fiches/Fiche_OFEV_4_03_Inventaire_federal_des_sites_de_reproduction_de_batrac.pdf)

## Description des attributs : Inventaire fédéral des sites de reproduction de batraciens d'importance nationale-Objets fixes